

# AMORIM WISE

## PROCÉDURE D'INSTALLATION POUR AMORIM WISE

# PROCÉDURE D'INSTALLATION POUR AMORIM WISE

## (Préparation)

### Préparation du support pour les revêtements

Inspectez les lames à la lumière du jour pour repérer les défauts et les dommages visibles. Vérifiez également si le sol et le lieu de pose sont conformes aux spécifications décrites dans ces instructions. Amorim Wise peut être installé dans toutes les pièces de la maison et dans la plupart des zones commerciales, sauf dans les saunas et dans les espaces présentant une humidité constante. Il est possible d'utiliser Amorim Wise dans d'autres espaces tels que les salles de bains ou dans des zones sujettes à de fréquents déversements de liquide car il ne gonfle pas lorsqu'il est exposé à l'eau. Afin d'éviter l'apparition de champignons, de moisissures ou d'odeurs causées par la pénétration d'eau sous le revêtement, un mastic d'étanchéité polyuréthane doit être appliqué sur les joints de dilatation. Les sols Amorim ne sont destinés qu'à des utilisations intérieures. Amorim Wise peut être installé sur les surfaces les plus dures telles que les revêtements de sol résilients, les parquets en bois et les carreaux de céramique s'ils sont complètement à niveau, bien fixés sur toute leur surface. Les sols souples tels que les moquettes ou sol vinyle sur mousse doivent être retirés. Aucune sous-couche n'est nécessaire pour l'installation d'Amorim Wise. Les vieux revêtements de sol résilients (PVC, linoléum...) doivent être collés sur toute leur surface.

### Installation des revêtements Amorim sur planchers chauffants

Tout plancher chauffant fonctionne sous certaines conditions qui dépendent du système de chauffage et du support. Au cours de la phase de construction, afin d'éviter les problèmes de fonctionnement et de durabilité dans le temps, les normes et les réglementations relatives à l'installation doivent être respectées à la lettre. Le séchage d'un plancher chauffant doit être effectué en l'allumant et en l'éteignant avec une pause avant l'installation du revêtement, conformément à un protocole documenté. La « mise en chauffe » peut ensuite commencer. Le début de la mise en chauffe sur les sols en béton doit avoir lieu pas moins de 21 jours après l'achèvement du séchage du substrat. La phase de mise en chauffe doit démarrer avec une température effective de 25°C pendant 3 jours. Le support doit être en place et séché pendant au moins pendant 60-90 jours. La température doit alors être augmentée chaque jour jusqu'à obtenir la température maximum autorisée par le système du fabricant. Cette valeur maximum doit être maintenue pendant au moins 72 heures et le système ne doit pas être éteint pendant 5-7 jours. On procède à la réduction de la température en la baissant chaque jour jusqu'à obtenir 18°C en surface. Lors de l'installation, la température de la surface ne doit pas dépasser 18°C et doit être maintenue pendant 3 jours après l'achèvement de la pose (pour les sols flottants). La température doit ensuite être lentement augmentée jusqu'à un maximum de 28°C sur la surface du support.

### Amorim Wise sur des sols en bois/ panneaux agglomérés / OSB.

Dans les cas où il s'agit d'une pose sur un sol en bois, veuillez d'abord retirer tout éventuel revêtement de sol. Il ne doit présenter aucun signe de moisissures et/ou d'infestation d'insectes. Vérifiez que les sols en contreplaqué et en OSB soient fixés mécaniquement (vis), contrôlez leur stabilité, ils ne doivent en aucun cas bouger et assurez-vous que les joints entre les lames sont uniformes et bien scellés. Les lames en bois, les planches en bois transformé, les panneaux d'OSB, les éléments en plâtre, etc. déjà en place ne doivent pas être couverts d'un film PE agissant comme une barrière anti-vapeur. Toute la surface sous le sol doit aussi être suffisamment ventilée et ce de façon adéquate (plinthes ventilées) afin de maintenir un taux d'humidité équilibré des planches en bois, en bois transformé, les panneaux d'OSB ou des éléments en plâtre. Le vide sanitaire sous le sol en bois doit être suffisamment aéré. Retirez tous les obstacles au vide sanitaire et assurez-vous que la ventilation est suffisante (un minimum de 4cm<sup>2</sup> d'ouvertures de ventilation pour 1m<sup>2</sup> de sol). La teneur en humidité du bois ne doit pas dépasser les 10%.

### Amorim Wise sur des carreaux de céramique

Les joints ne doivent pas dépasser 2mm de largeur et 1mm de profondeur. Si c'est le cas ou si le sol présente toute forme de relief, il faut combler les lignes de joint avec un produit de ragréage. Dans tous les cas, l'exigence de planéité est de 5mm sous la règle de 2m ; dans le cas contraire, la réalisation d'un enduit de sol adapté est requise. Planchers chauffants. Pour l'Amorim Wise de Amorim, la température de la surface de support ne doit pas dépasser 28 °C. Pour plus de détails, suivez les instructions fournies par le fabricant du système de chauffage au sol ou contactez votre fournisseur. Nous rappelons que les tapis peuvent se comporter comme des accumulateurs de chaleur et augmenteront la température de la surface au sol au-delà de la température de surface maximale recommandée qui est de 20-22 °C.

## (Avant l'installation)

### Transport, stockage et acclimatation

Transportez et stockez les cartons en position couchée. Les lames encore emballées doivent être conservées pendant au moins 24h sur le lieu de leur future installation, un espace sec et bien ventilé, afin que le revêtement puisse s'acclimater. Déballez les dalles justes avant de commencer la pose. Pendant le stockage et l'installation, maintenez une température et une humidité relative correspondant aux conditions qui prévaudront dans l'édifice lorsqu'il sera occupé. Dans la plupart des cas, il s'agit de maintenir la température de la pièce dans une fourchette allant de 18°C à 28°C et une humidité relative située entre 35% et 65%. Afin d'obtenir ce climat, utilisez du chauffage ou de la climatisation pendant le temps nécessaire avant le début de la pose. La variation de tons est une caractéristique propre et intéressante de Amorim. Afin d'obtenir le mélange de tons le plus harmonieux, organisez les dalles avant la pose.

### Inspection du site

Avant l'installation, examinez les dalles à la lumière du jour pour repérer les défauts et les dommages visibles, vérifiez également si le support et les conditions du site sont en conformité avec les spécifications décrites dans ces instructions.

Amorim Revestimentos ne peut être tenu pour responsable des réclamations liées à des sous-planchers inappropriés, des applications inappropriées, des adhésifs, des vernis et l'utilisation de produits d'entretien non recommandés, ou des défauts détectables vérifiables avant l'installation.

### Espaces de dilatation

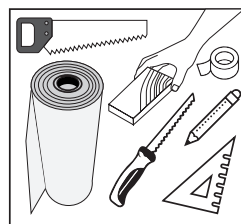
Les revêtements Amorim en pose flottante sont installés de façon à ce que les lames ne soient pas fixées au sol de base. Les plinthes/moulures ne doivent pas être enfoncées pour ne pas limiter le mouvement du revêtement de sol. Prévoyez des joints de dilatation avec 5mm près des murs et autres objets fixes. Les plinthes/moulures doivent être placées à au moins 7mm du plancher. Pour les espaces dépassant 325m<sup>2</sup> ou présentant des dimensions de plus de 18m dans chaque direction, les transitions entre deux pièces et les espaces au sol asymétrique nécessitent des joints de dilatation ultérieurs. Ces conditions ne sont pas requises si Amorim Wise est installé en pose collée (reportez-vous aux instructions relatives à la pose collée).

## (Pendant l'installation)

### Installation avec une chaleur excessive ou la lumière directe du soleil

Amorim Wise doit être protégé de la chaleur et des rayons du soleil à travers l'utilisation de rideaux ou de stores. Dans les zones qui seront exposées à une chaleur excessive ou à la lumière directe ( $\geq 45^\circ\text{C}$ ), le revêtement de sol doit être fixé au support avec une colle acrylique.

### Outils et matériel nécessaires



Mètre, cutter, crayon, règle, cordeau, mallet en caoutchouc.

### Protection contre l'humidité

Indépendamment de leur âge, les sols présentent toujours un risque d'humidité, il est donc nécessaire d'en mesurer le degré d'humidité et de l'enregistrer avant la pose. Pour conserver un environnement intérieur de qualité, conformément aux normes applicables, Amorim Wise ne doit pas être installé dans les espaces où les émissions de vapeur d'eau peuvent être excessives. Sur les sols en béton sans système de chauffage, il faut considérer une humidité maximum inférieure à 75% HR ou réaliser des tests d'humidité au chlorure de calcium pour s'assurer que les taux d'émission de vapeur d'eau sont inférieurs à 1,36 kg / 305 m<sup>2</sup> / 24 heures - 3 livres / 1 000 pieds carré / 24 heures (EUA et Canada) ou un test d'humidité du béton:

Type de support	Teneur en humidité du béton % Chauffé	Non chauffé
Béton	1,5	2,0
Anhydrite	0,3	0,5

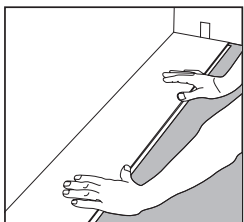
Amorim Wise ne doit pas être installé où il peut exister des émissions excessives d'humidité, conformément aux normes applicables.

Lorsqu'il est installé sur du ciment béton, céramique ou des sous-planchers en pierre, une membrane efficace et étanche à l'humidité doit être utilisée.

# PROCÉDURE D'INSTALLATION POUR AMORIM WISE

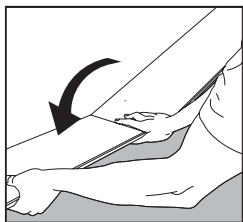


Sur les parquets en bois, nous recommandons d'installer les revêtements Amorim Wise en pose croisée par rapport au sens des lames du parquet en bois existant. Les revêtements en pose flottante sont faciles à installer.



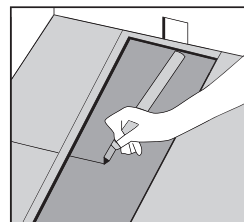
1

Orientez le côté languette des lames vers le mur. Réservez un espace de 5mm du côté court.



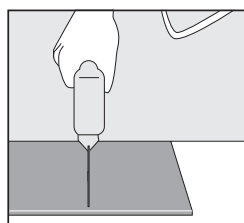
2

Serrez la lame suivante contre la première en faisant correspondre le coin et rabattez-la au sol. Complétez la première rangée en suivant la même procédure.



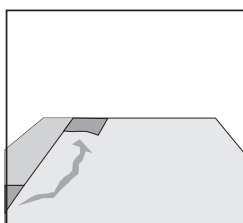
3

Placez la lame finale face vers le bas et le côté court sans les bandes de verrouillage contre le mur. La distance jusqu'au mur doit être de 5mm.



4

Marquez l'endroit où la lame doit être coupée et posez-la sur la surface de l'ouvrage. Coupez-la à la dimension avec une scie.



5

Utilisez la partie coupée de la lame d'une rangée précédente pour commencer la rangée suivante. Celle-ci doit cependant avoir une longueur d'au moins 30cm. Si la partie est trop courte, commencez avec une nouvelle lame et coupez-la au milieu.

Assurez-vous toujours que les joints terminaux sont décalés d'au moins 30cm.

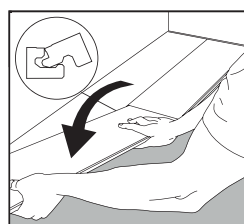
La méthode d'installation « brique » ou « demi-brique » doit être utilisée avec des lames de 605 x 445.



6

Placez la languette de la première lame de la nouvelle rangée dans la rainure de la lame de la rangée précédente en formant un angle.

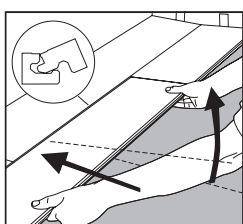
Abaissez la lame jusqu'au sol.



7

Placez le côté court de la lame en formant un angle avec la lame précédemment installée et rabattez-la.

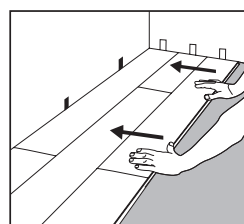
Assurez-vous que la lame est positionnée sur toute la bande de verrouillage de la lame de la rangée précédente.



8

Soulevez légèrement (environ 30mm) la lame avec les autres lames de la rangée en question, poussez-la contre la rangée précédente et reposez-la.

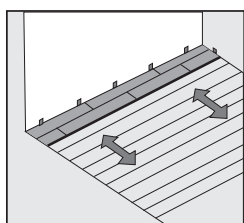
Conseil : Ce mouvement demande quelques légers ajustements sur l'angle de pression



9

Ajustez la distance entre le mur et la première rangée à 5mm après la pose de trois rangées.

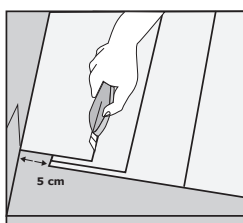
## (Rangées suivantes)



10

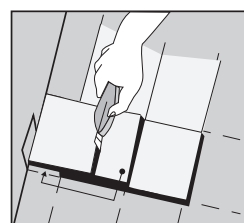
Poursuivez l'installation tel que décrit ci-dessus jusqu'à atteindre le mur opposé.

## (Dernière rangée)



11

Mesurez et découpez les lames de la dernière rangée pour qu'elle s'insère dans l'espace restant. Prévoyez 5mm d'espace avec les lames. Aucune lame ne doit présenter une largeur inférieure à 5cm.



12

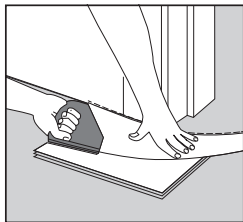
La dernière et la première lames doivent être coupées à la bonne largeur. Placez la lame au-dessus de l'avant-dernière lame.

Tracez un repère à l'aide d'un morceau de lame sans insérer la languette.

Préservez 5mm de distance du mur pour l'espace de dilatation.

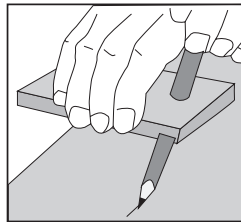
# PROCÉDURE D'INSTALLATION POUR AMORIM WISE

## (Encadrements de porte)



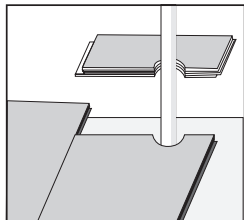
Sciez la chambranle à la hauteur adaptée. Prévoyez 2mm d'espace avec les lames. Si besoin, les lames peuvent être posées à partir de n'importe quelle direction. C'est le moyen de faciliter la planification de la pose, par ex. autour des portes.

## (Murs irréguliers)

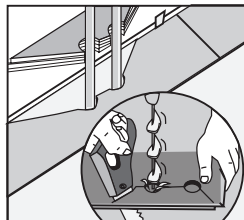


La première rangée doit parfois être découpée de manière à coïncider avec un mur irrégulier. Transférez la forme du mur sur les lames. N'oubliez pas de ménager un espace de dilatation de 5mm.

## (Tuyaux de chauffage)

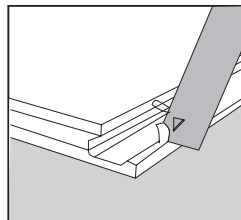


Si les tuyaux traversent le sol, faites un trou d'un diamètre mesurant 10mm de plus que celui du tuyau.



Découpez la lame selon un angle à 45 degrés avec le trou. La pièce découpée est ensuite collée dans sa position initiale.

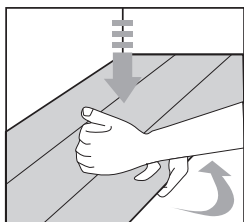
## (Installation around doors, radiators and last row)



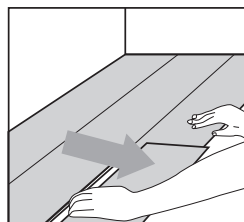
Si à cause d'une chambranle ou d'un radiateur trop bas vous ne pouvez pas clipser la lame, nous vous proposons la solution indiquée dans l'image. Ôtez le bord (ou) servant au verrouillage.

## (Après l'installation)

### Enlever le revêtement de sol



Si vous souhaitez retirer le revêtement, vous n'avez qu'à soulever les lames de quelques centimètres et tapotez sur le joint. Une fois libérée, vous pouvez tirer sur la lame.



Ne jamais plier dans le sens contraire des lames clipsées entre elles, car cela les endommageraient.